

Bymuseet

– Bergens kulturarv fra fortid til framtid

Strategiplan 2013-2018

BYMUSEET.

GAMLE BERGEN MUSEUM
HÅKONSHALLEN
ROSENKRANTZTÅRNET
BRYGGENS MUSEUM
SKOLEMUSEET
LEPRAMUSEET
DAMSGÅRD HOVEDGÅRD
ALVØEN HOVEDBYGNING
HORDAMUSEET
BRANNMUSEET

www.bymuseet.no

INNHold



| | | |
|----------|--|----|
| 1 | INNLEDNING | 4 |
| | Strategidokumentets struktur | |
| | Bymuseets formål og nøkkelverdier | |
| 2 | VISJON OG OVERORDNEDE MÅL | 6 |
| | Fornyng | 7 |
| | Formidling | 8 |
| | Forvaltning | 8 |
| | Forskning og kunnskapsproduksjon | 9 |
| 3 | STRATEGIER | 11 |
| | Rammebetingelser – generelle forutsetninger | |
| | Formidling | 12 |
| | Målgrupper | |
| | Utstillinger | 14 |
| | Skoletjenesten | 16 |
| | Aktiviteter og arrangementer | 17 |
| | Andre formidlingstilbud | 18 |
| | Forvaltning | 19 |
| | Bygg og anlegg | |
| | Hage- og parkanlegg | 20 |
| | Samlingene | 21 |
| | Forskning og kunnskapsproduksjon | 22 |
| 4 | MÅL OG SATSINGSOMRÅDER FOR MUSEENE | 24 |
| | Innledning | |
| | Gamle Bergen Museum | |
| | Håkonshallen og Rosenkrantzårnet | 25 |
| | Bryggens Museum | 26 |
| | Skolemuseet/Holbergmuseet | 27 |
| | Lepramuseet St. Jørgens Hospital | 28 |
| | Damsgård Hovedgård | 29 |
| | Alvøen Hovedbygning | |
| | Hordamuseet | 30 |
| | Brannmuseet | |
| 5 | STRATEGIPLANENS RULLERING OG FORHOLD TIL ANDRE PLANER | 31 |
| | Rullering av strategiplan | |
| | Virksomhetsplan | |
| | Prioriteringsrekkefølge | |

Strategidokumentets struktur

Dette dokumentet er en overordnet strategiplan for Bymuseet i Bergen og er førende for hele virksomheten i Bymuseet. Arbeidet med planen ble startet opp med et styrevedtak i 2012.

Dokumentet har følgende oppbygging:

Kapittel 2: Overordnede målsetninger for Bymuseets virksomhet

Kapittel 3: Strategier, satsingsområder og delmål for primærfunksjonene i museet

Kapittel 4: Beskrivelse av hovedmål, målgrupper og særpreg ved de ulike museene

Kapittel 5: Videre rullering og forhold til andre planer i museet.

Bymuseets strategiske arbeid er å disponere våre ressurser i form av økonomi, kompetanse og teknologi i forhold til de oppgavene som skal utføres for å nå våre hovedmål.

Bymuseets formål og nøkkelverdier

Bymuseet i Bergen ble opprettet i 2005, og senere utvidet i 2007 da Hordamuseet også ble en del av Bymuseet. Bymuseet har ansvar for Gamle Bergen Museum, Håkonshallen, Rosenkrantzårdet, Bryggens Museum, Skolemuseet/Holbergmuseet, Lepramuseet St. Jørgens Hospital, Damsgård Hovedgård, Alvøen Hovedbygning, Hordamuseet og et kommende brannmuseum. Museet ble opprettet som en stiftelse med følgende formål:

“Bymuseet i Bergens formål er å spre kunnskap om historien fra fortid til samtid ved å samle, bevare og bearbeide kulturhistorisk materiale, utføre vitenskapelig arbeid og formidle kunnskap gjennom utstillinger, publikasjoner og annen

utadrettet virksomhet. Bymuseet skal være blant landets ledende urbanhistoriske institusjoner.

Bymuseet skal samordne og styrke driften av de institusjonene som inngår i samarbeidet. Fagmiljøene som er representert ved museet skal videreføres og videreutvikles.”

For å supplere det vedtektsfestede formålet, ble det også nedfelt nøkkelverdier for virksomheten, formulert slik:

Bymuseet skal være attraktivt og åpent

Museet skal møte publikum i byens mest spesielle bygninger og anlegg. Museet skal også være samfunnsengasjert og tydelig i de levende byrommene som gjør Bergen til en spesiell opplevelse. Kunnskapskilden museets utgjør, skal være lett tilgjengelig gjennom IKT.

Bymuseet skal være deltakende og modig

Museet skal ha en ambisiøs og ansvarlig plass i de nye nasjonale nettverkene. Museet skal samarbeide med museer og kulturinstitusjoner i Bergen for å løse lokale oppgaver, og museet skal være en interessant samarbeidspart for frivillige og for byens nærings- og organisasjonsliv.

Bymuseet skal være viktig og aktuelt

Museets fagmiljøer skal gis rom til utvikling og forskning. Arbeidet som utføres av museets ansatte skal oppleves som verdifullt, for den enkelte og for omverden. Museet skal ha et aktivt forhold til sine bidragsyttere, og rollen som kulturminneforvalter, dialoginstitusjon og rådgivningsorgan skal fylles med engasjement og virkelyst.

2 VISJON OG OVERORDNENDE MÅL

Bymuseets visjon er:

Bymuseet – Bergens kulturarv fra fortid til framtid

Bymuseet skal være en sentral aktør i det norske museumslandskapet gjennom å være den viktigste forvalteren og formidleren av Bergens kulturarv. Kunnskapsproduksjon og innovasjon skal prege museets arbeid på alle felt.

Vi skal ivareta rollen som et generelt kulturhistorisk museum for Bergen med bred kompetanse på byens og omegnens historie fra de eldste tider til i dag.

Vi skal skape meningsfulle møtesteder og opplevelser for besøkende i alle aldre, og bidra til enkeltmenneskets følelse av å høre til i en tid, på et sted og i en større historisk sammenheng.

Vi skal gjennom våre museer være gjenkjennelig i forhold til vår visjon og våre verdier, men skal også bruke museenes særpreg og ulikheter for å skape attraktive arenaer for å gi innsikt og opplevelse – vekke interesse og debatt.

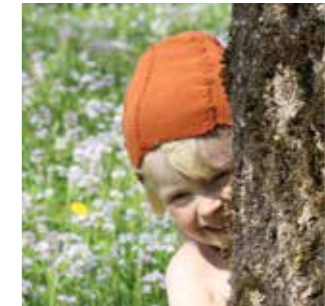
Hovedmålene er satt innenfor de ulike virksomhetsområdene fornying, formidling, forvaltning, samt forskning og kunnskapsproduksjon.

Fornyning

- Bymuseet skal legge til rette for nyskaping og innovative løsninger på våre oppgaver.
- Vi skal være en lærende organisasjon i forhold til kompetansebygging internt, og gjennom å se til andre relevante virksomheter nasjonalt og internasjonalt.
- Vi skal ta inn over oss endringer i samfunnet, og tilpasse våre løsninger i forhold til utviklingen i teknologi, publikums kompetanse og andre rammebetingelser.

Formidling

- Bymuseet skal drive en kunnskapsbasert, raus og inkluderende formidling av de anlegg og samlinger som inngår i Bymuseet.
- Vi skal gjøre tilgjengelig historiske gjenstander og anlegg, kilder til fortid og nåtid, samt kunnskap om materiell og immateriell kulturarv. Slike verdier forvaltes på vegne av et større fellesskap, og tilgang til historie og kulturarv er en grunnleggende demokratisk rettighet.
- Vi skal vie særlig oppmerksomhet til tema som reflekterer urettferdighet eller demokratiske underskudd i fortid og nåtid.
- Vi skal skape engasjement og aktualitet gjennom å søke åpenhet og debatt om aktuelle samfunnsspørsmål.



Forvaltning

- Bymuseet skal ivareta samlinger i form av gjenstander, foto, antikvariske bygninger, hager og andre anlegg etter museumsfaglige standarder. Bymuseet skal ivareta og frambringe ny kunnskap knyttet til disse samlingene.

- Vi skal være pådriver for en bærekraftig forvaltning av samlingene, gjennom bevisste prioriteringer og utvikling av kvalitetskriterier for både aksesjon og deaksesjon i samlingene.

- Vi skal drive målrettet og aktiv innsamling og dokumentasjon av Bergens kulturhistorie, med et spesielt blikk på den nære historien. Bymuseets samlinger skal være utgangspunktet for kommende generasjoners forståelse av både vår fortid og samtid.

- Vi skal være åpne og inkluderende i vår forvaltning av samlingene, både gjennom mest mulig fri og åpen elektronisk tilgang, og gjennom en inkluderende kunnskapsutvikling rundt våre samlinger.



Forskning og kunnskapsproduksjon

- Bymuseet skal basere sin formidling og forvaltning på et vitenskapelig grunnlag. Innenfor våre viktigste fagområder skal museet produsere ny kunnskap gjennom kompetente medarbeidere med formell fag- og forskningskompetanse.

- Vi skal både gjennom egen forskningsaktivitet, og ikke minst gjennom et utstrakt samarbeid med andre forskningsmiljø, bringe fram ny kunnskap innen våre fagområder, og kommunisere dette gjennom våre formidlingsaktiviteter.

- Vi skal legge til rette for en utstrakt bruk av våre kilder i form av gjenstander og dokumentasjon, gjennom en åpen og aktiv holdning til både profesjonelle fagmiljøer og andre kompetansemiljøer.

3 STRATEGIER

Rammebetingelser – generelle forutsetninger

Ledelsen har ansvaret for at virksomheten når de fastsatte mål for museet, gjennom arbeidet i museets avdelinger. Ledelsen skal forbedre de økonomiske rammebetingelsene for museet, samt utvikle de nødvendige støttefunksjoner for en god styring av stiftelsen.



| SATSNINGSOMRÅDE | MÅL | STRATEGI |
|---|--|---|
| Omdømmebygging | <ul style="list-style-type: none"> ▪ Bedre museets posisjon i forhold til tilskuddsgivere og sponsorer | <ul style="list-style-type: none"> ▪ Gi beslutningstakere bedre kunnskap om virksomheten ▪ Vurdere museets navn og visuelle profil ▪ Være innovativ og offensiv i vår kommunikasjon utad ▪ Bruke media mer aktivt som omdømmebygger |
| Offentlige tilskudd | <ul style="list-style-type: none"> ▪ Løfte offentlig tilskudd til et nivå på linje med sammenlignbare museer | <ul style="list-style-type: none"> ▪ Aktiv dialog med stat, fylke og kommune ▪ Etablere sammenlignbare tall for å se ressursituasjonen i Bymuseet relatert til andre relevante institusjoner |
| Ressursutnyttelse | <ul style="list-style-type: none"> ▪ Ha riktige ressurser på rett plass til rett tid | <ul style="list-style-type: none"> ▪ Gjennomføre lederutvikling ▪ Utarbeide gode beslutningsgrunnlag for å ta rasjonelle valg |
| Måling | <ul style="list-style-type: none"> ▪ Øke motivasjonen ved synliggjøring av måloppnåelse | <ul style="list-style-type: none"> ▪ Utarbeide få, men gode kvantitative resultatmål |
| Effektivisering av prosesser og systemer | <ul style="list-style-type: none"> ▪ Få gode rutiner for å arbeide på en mest mulig effektiv måte | <ul style="list-style-type: none"> ▪ Videreutvikle fellesløsninger for: innkjøp, verkstedsfunksjoner, administrative funksjoner, oversikt over avtaler, markedsarbeid, utvikling av IKT og databaser, felles maler |
| Kompetanseutvikling | <ul style="list-style-type: none"> ▪ Ha rett kompetanse på rett sted | <ul style="list-style-type: none"> ▪ Kartlegge og dokumentere de ansattes kompetanse ▪ Utarbeide og gjennomføre utviklingsplaner |
| Kommunikasjon av strategi | <ul style="list-style-type: none"> ▪ Tydeliggjøre museets hovedprioriteringer | <ul style="list-style-type: none"> ▪ Tydelig kommunikasjon av hva som er primær oppgavene og hva som er sekundær oppgavene våre ▪ Offentlig driftsstøtte skal gå til primær oppgavene som igjen skal prioriteres på en mest hensiktsmessig måte ▪ Sekundær oppgavene skal være økonomisk lønnsomme om ikke annet er valgt av strategiske årsaker |
| Personal | <ul style="list-style-type: none"> ▪ Utøve god personalpolitikk | <ul style="list-style-type: none"> ▪ Personalthåndbok ▪ Velfungerende Samarbeidsutvalg ▪ Stillingsbeskrivelser ▪ Bedre internkommunikasjon |
| HMS | <ul style="list-style-type: none"> ▪ Sikre godt og trygt arbeidsmiljø | <ul style="list-style-type: none"> ▪ Gode rutiner som er godt innarbeidet i organisasjonen, herunder medarbeidersamtaler ▪ Velfungerende verneombud ▪ Velfungerende brannvernledere ▪ Velfungerende Arbeidsmiljøutvalg ▪ Beredskapsplan for krisesituasjoner ▪ Gode sikringstiltak for bygg og samlinger |
| Samlingseierskap | <ul style="list-style-type: none"> ▪ Avklare eierforhold for en framtidig bærekraftig forvaltning av samlingene | <ul style="list-style-type: none"> ▪ Gjennomgang av avtaleverket med alle eierinstitusjonene ▪ Sikre rammer for reell prioritering for en bærekraftig forvaltning |

Formidling

Museets legitimitet hviler i stor grad på at museet oppleves som relevant og viktig for våre viktigste målgrupper. Bymuseet skal møte sitt publikum gjennom et bredt og variert formidlingstilbud hele året. Museets bygningsvernsarbeid og samlingsforvaltning er også en del av museets formidling.

Målgrupper

Bymuseet skal gi meningsfulle tilbud til ulike deler av samfunnet rundt oss, men vi skal ikke satse på alle målgrupper alle steder.



| SATSNINGSOMRÅDE | MÅL | STRATEGI |
|------------------------------|--|--|
| Barnefamilier | <ul style="list-style-type: none"> Tilby familievennlige formidlingstiltak med høy attraktivitet for flere aldersgrupper | <ul style="list-style-type: none"> Profilering av utvalgte tiltak som spesielt barne- og familierettede tilbud: <ul style="list-style-type: none"> «Levende museum» på Gamle Bergen Arrangementsdagene på Hordamuseet Barnevennlige tilbud i den nye basisutstillingen på Bryggens Museum Nye familievennlige tilbud i Rosenkrantzårnet, og videre satsing på Bergenhusdagene Etablering av brannmuseet |
| Gruppeturisme | <ul style="list-style-type: none"> Tilby konkurransedyktige tilbud til cruiseturister og annen gruppeturisme | <ul style="list-style-type: none"> «Levende museum» på Gamle Bergen Nye gruppetilbud i Bryggens Museum Egne gruppeopplegg for gruppebesøk på Bergenhus Eksklusive gruppetilbud på Alvøen Hovedbygning, Damsgård Hovedgård og Lepramuseet |
| Individuelle turister | <ul style="list-style-type: none"> Gjøre Bymuseet til naturlig førstevalg for kunnskap om Bergen | <ul style="list-style-type: none"> «Levende museum» på Gamle Bergen Ny basisutstilling på Bryggens Museum Formidling av verdensarvstedet Bryggen Bydekkende digitale formidlingstilbud Flerspråklige tilbud på alle museene Bedre synligheten til museene – tematisk profilering og bedre skilting |
| Nye lokale grupper | <ul style="list-style-type: none"> Etablere tilbud til underrepresenterte grupper Skape universelt utformede tilbud | <ul style="list-style-type: none"> Utvikle nye tilbud i samarbeid med underrepresenterte og ressursvake grupper Universell utforming av bygg og utstillinger |
| Barnehager og skoler | <ul style="list-style-type: none"> Gi differensiert tilbud til skoler og barnehager | <ul style="list-style-type: none"> Koordinering av skoletjenesten for bedre ressursutnyttelse innenfor gitte rammer |
| Lokal møteplass | <ul style="list-style-type: none"> Utvikle arenaene som lokale møteplasser | <ul style="list-style-type: none"> Samarbeid med Lokalforeningen i Alvøen, og profilering av Damsgård Hovedgård også som kulturarena i Bergen Vest Videre tilrettelegge for samhandling mellom frivillige lag og organisasjoner og museet Utvikle Gamle Bergen også som lokalmuseum i sammenheng med byutviklingen i nærområdet Gjøre arenaene attraktive for utleie- og serveringsvirksomhet |
| Frivillige | <ul style="list-style-type: none"> Styrke Bymuseets rolle som arena for frivillig aktivitet | <ul style="list-style-type: none"> Koordinering av arbeid i ulike venneforeninger Avklaring av roller og ansvar Videreføring av fellestjenester for frivillige lag og organisasjoner Være arena og tilrettelegger for aktivitet i lag og organisasjoner Inkludering av frivillige i gjennomføringen av museets primæroppgaver |
| Bedrifter | <ul style="list-style-type: none"> Styrke tilknytningen mellom museet og næringslivet | <ul style="list-style-type: none"> Utvikle Bymuseet som attraktiv sponsorobjekt Aktiv og lønnsom utleie- og formidlingstilbud |
| Forvaltningen | <ul style="list-style-type: none"> Ivareta vårt samfunnsoppdrag Ivareta nasjonale, regionale og lokale oppgaver delegert fra offentlig forvaltning | <ul style="list-style-type: none"> Jfr. øvrige målgrupper Bruksforvaltningen av Håkonshallen og Rosenkrantzårnet som nasjonale kulturminner Videreføre rådgivningstjenesten innen antikvarisk bygningsvern på oppdrag fra fylket Oppfølging av frivillig sektor på oppdrag fra Bergen kommune. |

Utstillinger

Museets faste utstillinger tilgjengeliggjør samlinger og kilder, og formidler inngående og kvalitetssikret kunnskap om forholdet mellom mennesker og materiell kultur. De skal gi tilgang til historiske kilder og verdier, og representere det enkelte museums identitet og særpreg.

Museets temporære utstillinger danner gode møtesteder for læring, refleksjon, debatt og opplevelser. De skal skapes i samspill med sine omgivelser og etterstrebe aktualitet, kreativitet og personlige møter mellom museet og dets publikum.

Bymuseet skal fortsatt gi et utstillingstilbud som består av en kombinasjon av faste og temporære utstillinger, og mer oppmerksomhet skal vies til måten vi aktivt kommuniserer med publikum etter at utstillingene er åpnet.



Faste utstillinger

- Revitalisere de faste utstillingene
- Ha museer med tydelig særpreg og høy faglig kvalitet
- Revitalisere de historiske interiørene
- Faste utstillinger skal generere besøk og bidra til attraksjonsutvikling og god driftsøkonomi

Temporære utstillinger

- Skape levende møteplasser for et mangfoldig publikum
- Engasjere til debatt og refleksjon

Aktiv formidling av utstillingene

- Skape større aktivitet knyttet til utstillingene
- Skape personlige møter i utstillingene mellom formidlere og publikum.
- Styrke den aktivitetsbaserte formidling av utstillingene

Fornyning

- Fokusere på egen samfunnsrolle og virksomhet
- Aktivisere fagmiljøet i utstillings- og formidlingsvirksomheten med evne til fornyelse

- Profilerte utstillinger av sentrale samlinger
- Kunnskapsutvikling knyttet til kjernevirksomhet og egne samlinger
- Prioritere fornying av faste utstillinger på Bryggens Museum og Hordamuseet framfor temporære utstillinger
- Tett faglig samarbeid med andre kunnskaps- og forskningsinstitusjoner med kompetanse på museets arbeidsfelt
- Gjennomgang av de historiske interiørene med tanke på fornying og rehabilitering
- Bevisst markedsføring av faste utstillinger som ledd av langsiktig attraksjonsutvikling

- Utstillingsplanlegging forankres i konkrete målsetninger for refleksjon og aktuell debatt
- Deltakelse i relevante museumsnettverk for museumsformidling
- Utstillingsprosesser som verdsetter kreativitet og lek
- Involvering av eksterne miljøer i utstillingsarbeidet, som skoleelever, forskningsinstitusjoner eller frivillige organisasjoner

- Helhetlig planlegging av utstillinger gjennom idéfase, produksjon, utstillingsperiode og demontering
- Formidlingspersonale og museumsverter skal trekkes tettere inn i planleggingen av utstillingene.
- Utvikling av frivillighetsprosjekter knyttet til formidlingen av enkelte utstillinger
- Langsiktig disponering av tid slik at utstillingsansvarlige, forskningsaktører og andre har ressurser til å inngå i formidlingsarbeid

- Deltakelse i museumsfaglige debatter og nettverk.
- Tilgang til litteratur, konferanser og andre faglige møteplasser, og verdsetting av faglig produksjon om museumsfaglige emner
- Det skal skapes arenaer/møtesteder i organisasjonen der museets samfunnsroller og arbeidsformer blir diskutert
- Personlig kreativitet, evne til faglig fornyelse og samarbeid på tvers av profesjoner og avdelinger blir sett, anerkjent og verdsatt
- Profesjonalisering av sponsor- og finansieringsarbeid innenfor utstillingsvirksomheten
- Bedre integrering mellom samlingsforvaltning og utstillingsarbeid, både i innsamlings-, dokumentasjons-, konserverings- og formidlingsfasen

Skoletjenesten

Overordnet mål:

Bymuseet skal gjennom skoleåret tilby skolebesøk og skoleaktiviteter i tråd med skolens læreplaner. Tilbudene skal holde høyt pedagogisk nivå, og utvikles i samspill mellom pedagoger, utstillingsansvarlige, andre fagpersoner i museet samt brukerne i skolen.

Skoletjenesten skal være et idéverksted og en katalysator for aktivitetsbasert formidling i museet. En god skoletjeneste er både et mål i seg selv, og en strategi for å utvikle formidlingskompetanse og publikumsaktiviteter.

| SATSNINGSOMRÅDE | MÅL | STRATEGI |
|----------------------|--|---|
| Kvalitet | <ul style="list-style-type: none"> • Holde høyt pedagogisk nivå | <ul style="list-style-type: none"> • Prosjektene utvikles og drives av museets pedagoger, evt. i samarbeid med andre ansatte eller frivillige • Avstemme omfanget av skoletilbudet i forhold til tilgjengelige ressurser |
| Fornyelse | <ul style="list-style-type: none"> • Tilpasse skoletjenesten til brukernes behov | <ul style="list-style-type: none"> • God dialog med brukerne • Museet skal holde seg oppdatert på læringsmålene i skolen • Rom for kompetansebygging og etterutdanning for det pedagogiske personalet • Tett samspill mellom aktivitetsbaserte skoleopplegg og andre publikumsaktiviteter |
| Fleksibilitet | <ul style="list-style-type: none"> • Utnytte skoletjenestens tilbud bedre • Skape større variasjon og tilbud på flere av museets arenaer | <ul style="list-style-type: none"> • Klare rammer for bemanningskabal i planlegging av nye prosjekter • Bruk av skoletjenesten som opplæringsarena for annet formidlingspersonell • Lengre planleggingsperioder og mer målrettet markedsføring av tilbudene • Flere tidsavgrensede skoletilbud for bedre fordeling av skolebesøk gjennom året |

Aktiviteter og arrangementer

Bymuseets arrangementer og publikumsaktiviteter skal være inkluderende og lærerike for alle, og bidra til opplevelsen av å høre til på et sted, i en tid og i en større historisk sammenheng. Denne delen av museets virksomhet skal samlet sett drives med ambisjon om høye besøkstall og økonomisk lønnsomhet.

| SATSNINGSOMRÅDE | MÅL | STRATEGI |
|--------------------------|--|---|
| Kvalitet | <ul style="list-style-type: none"> • Legge til rette for spennende læring og gode opplevelser for alle • Drive brukertilpasset formidling • Fremheve det historiske særpreget ved hver enkelt arena • En inkluderende arrangementskultur som lykkes med levedyktige aktiviteter også for særlige grupper | <ul style="list-style-type: none"> • Vektlegge aktivitetsbasert formidling, og utveksle kompetanse, personalressurser og rekvisitter med skoletjenesten • Bred deltakelse fra museets organisasjon på profilerte arrangementer gjennom hensiktsmessige fleksitidsordninger, relevante oppgaver og eierskap til målsetninger og resultater • Kontakt med nye brukergrupper, brukerundersøkelser, involvering og medvirkning |
| Lønnsomhet | <ul style="list-style-type: none"> • Utvikle faste arrangementer med stor appell • Skape økonomisk forutsigbarhet og ressurseffektiv gjennomføring • Unngå arrangementer med høy økonomisk risiko | <ul style="list-style-type: none"> • Gode evalueringsrutiner for både gjennomføring og økonomi • Gjennomføre publikumsundersøkelser • Kompetanseheving innen arrangementsutvikling • Kunnskaps- og erfaringsoverføring mellom arrangementskonsepter • Samarbeid med reiseliv og andre aktuelle aktører. • Rekruttering og utvikling av kommersiell kompetanse • Utvikling av sponsorsamarbeid for større arrangementer |
| Familiedager o.a. | <ul style="list-style-type: none"> • Realisere store møteplasser for et bredt publikum, forankret i kunnskap, kreativitet og opplevelse av tilhørighet • Øke besøket, inntektene og samhandlingen med brukerne | <ul style="list-style-type: none"> • Målrettet prioritering av lønnsomme arrangementer med etablert attraksjonsverdi • Høyt nivå på formidlingspersonell og aktiviteter • Kunnskap om publikums behov og mulige formidlingsformer |
| Foredrag | <ul style="list-style-type: none"> • Tilby foredragsserier av høy kvalitet på Bryggens Museum spesielt, men også andre arenaer • Styrke markedsføringen av museer, utstillinger og samlinger gjennom foredrag av museets egne ansatte | <ul style="list-style-type: none"> • Profesjonalisering av arrangørrollen: vertsfunksjoner, honorar, markedsføring og oppfølging • Målrettet programmering og vedlikehold av kunnskap om aktuelle foredragsholdere • Målrettet drift og videreutvikling av våre beste foredragsserier: Søndagsforedrag, pensjonisttreff etc. • God kommunikasjon mellom alle museumsprosjekter og programansvarlige for foredrag |

Andre formidlingstilbud

Bymuseets formidling strekker seg forbi besøk på våre arenaer. Publikum skal møte Bymuseet også gjennom digitale medier, gjennom skriftlige publikasjoner, og formidling på andre arenaer enn våre museumsområder.

| SATSNINGSOMRÅDE | MÅL | STRATEGI |
|---|---|--|
| Sosiale medier | <ul style="list-style-type: none"> Drive kostnadseffektiv, målrettet og inkluderende synliggjøring av Bymuseets virksomhet Etablere opplevelse av eierskap til Bymuseets og Bymuseets virksomhet hos brukerne Etablere gode samarbeidsrelasjoner og generere frivillig innsats på enkeltprosjekter | <ul style="list-style-type: none"> Bygge og vedlikeholde spisskompetanse på feltet, samtidig som aktivitet på sosiale medier skal reflektere bredden i museets organisasjon og virksomhet Jevnlig evaluering av bruken av sosiale medier: synlighet, effekt, respons etc. |
| Andre digitale plattformer: Egne nettsider, Digitalt museum, Wikipedia, Digitalt fortalt etc | <ul style="list-style-type: none"> Hente inn kunnskap om samlingene fra brukerne Tilgjengeliggjøre museets kunnskap og samlinger | <ul style="list-style-type: none"> Etablere interaktive grensesnitt på egne løsninger og velge digitale plattformer med interaktive og fremtidsrettede grensesnitt Arbeide for at museumssektoren velger åpne løsninger for felles programvareutvikling |
| Bergen som historienes by | <ul style="list-style-type: none"> Bruke byrommet til formidling av byens historie gjennom digitale medier og gjennom byvandring | <ul style="list-style-type: none"> Videreføring av Bryggen Guiding Etablere nye byvandring der Bymuseet har særskilte forutsetninger eller ansvar Etablere digitale tilbud på mobile medier knyttet til byens historie |
| Publikasjoner | <ul style="list-style-type: none"> Bidra til kunnskapsproduksjon og formidling gjennom tradisjonelle trykte medier Opprettholde publikasjonsserier som nyter faglig anerkjennelse, og som er attraktiv for eksterne bidragsytere Videreføre publikasjonsserier med tradisjoner som representerer en egenverdi Øke lønnsomheten til trykte publikasjoner Gi intern og ekstern kunnskapsproduksjon meritterende formidlingskanaler | <ul style="list-style-type: none"> Satse på kvalitet fremfor kvantitet i publikasjonsvirksomheten Arbeide for økt ekstern finansiering av publikasjoner Satse på forutsigbare medier, som Årbok for Gamle Bergen etc. Arbeide med salgskanaler for publikasjonene i og utenfor museet Bedre markedsføring av publikasjoner Fagfellevurdering av bidrag for å sikre høy kvalitet Arbeide aktivt for bedre abonnementsstall for «Skolen», «Årbok for Gamle Bergen» etc. |
| Fornyning | <ul style="list-style-type: none"> Være oppdatert i forhold til nye formidlingskanaler | <ul style="list-style-type: none"> Deltakelse i relevante nettverk og fagmiljøer Samarbeid med innovative aktører på feltet lokalt og nasjonalt Søke utviklingsmidler der det er mulig |

Forvaltning

Bygg og anlegg

De relevante fagmiljøene i Bergen skal tilsammen være et nasjonalt ledende ressurs-senter for bygningsvern. Museets bygningsmasse skal ivaretas i henhold til etablerte standarder. Anleggene skal bringes opp på et regulært vedlikeholds nivå. Samtidig skal objektene ivaretas med størst mulig grad av autentisitet, slik at deres kildeverdi i minst mulig grad forringes. Gjennom gode sikringstiltak og beredskapsplaner skal bygningsarven sikres for fremtiden.

| SATSNINGSOMRÅDE | MÅL | STRATEGI |
|------------------------|---|---|
| Forvaltning | <ul style="list-style-type: none"> Bidra til at Bergen blir nasjonalt ledende innen antikvarisk bygningsvern Vedlikeholde bygningene i henhold til aktuelle standarder Synliggjøre de store vedlikeholdsutfordringene ved de ikke-antikvariske byggene | <ul style="list-style-type: none"> Utvikle og vedlikeholde langsiktig samarbeid med relevante lokale aktører Utvikle systematiske vedlikeholdsplaner for bygninger og anlegg, også ikke-antikvariske bygg Rekruttering, videreutdanning og kompetanseheving Ha en faglig sterk og stor nok stab til å ivareta forvaltningsoppgavene |
| Fornyning | <ul style="list-style-type: none"> Være oppdatert på forskningsresultater innen utvikling av nye metoder/teknikker og materialer | <ul style="list-style-type: none"> Aktiv deltakelse i kurs, seminarer, workshops. Oppdatert på litteratur og web om relevante tema Søke kunnskap om konsekvenser av klimautfordringene |
| Forskning | <ul style="list-style-type: none"> Tufte bygningsvernet og bygningsforvaltningen på forskningsbasert kunnskap | <ul style="list-style-type: none"> Egen forskning på egne bygninger, bygningsdetaljer og samlinger av disse Egne fagansatte gis mulighet til å utføre eller delta i forskningsprosjekter som styrker museets kunnskap og fagkompetanse på området Markedsføre og tilgjengeliggjøre museets bygninger og bygningsdetaljer som forskningsobjekter for egne og eksterne forskningsmiljøer |
| Nettverksarbeid | <ul style="list-style-type: none"> Bymuseet skal ha en sentral posisjon i nettverk av fremstående håndverksmiljøer | <ul style="list-style-type: none"> Utvexle kompetanse til relevante aktører lokalt og nasjonalt Være deltakende og ledende i nasjonale nettverk for ivaretagelse og videreutvikling av kompetanse innen restaureringshåndverk. Motivator og (med-)arrangør for kurs og seminarer |



Samlingene

Bymuseet skal være ledende innen bærekraftig samlingsforvaltning og den foretrukne institusjon for innsamling av materiale som dokumenterer Bergens historie og våre viktigste fagområder.

Hage- og parkanlegg

Bymuseet skal ivareta forvaltningsansvaret for sine historiske hage- og parkanlegg slik at de fremstår som gode og synlige eksempler på Bergensk hagehistorie.

| SATSNINGSOMRÅDE | MÅL | STRATEGI |
|--------------------|--|--|
| Forvaltning | <ul style="list-style-type: none"> Det enkelte anleggs særegenhet skal gjenspeiles i forvaltning og drift | <ul style="list-style-type: none"> De langsiktige forvaltningsplanene skal fremheve det enkelte anleggs spesielle behov skal videreutvikles Plantesamlingene skal legges inn i eget samlingsregister Riktig redskap skal vektlegges Det samme skal arbeidsteknikker som har verdi som immatriell kulturarv |
| Fornyning | <ul style="list-style-type: none"> Fremheve utvalgte anlegg med egen formidling | <ul style="list-style-type: none"> Legge til rette for god informasjon om hagehistoriens relasjon til byhistorien Være oppsøkende og ansvarlig som forvalter av kunnskap om Byens hager Følge godt med på aktuell hagehistorisk forskning. Være deltakende og aktiv i relevante nasjonale museumsnettverk |

| SATSNINGSOMRÅDE | MÅL | STRATEGI |
|------------------------------|--|--|
| Forvaltning | <ul style="list-style-type: none"> Etterlate en bedre forvaltet samling enn vi overtok Være den foretrukne innsamlingsinstitusjon for relevant materiale | <ul style="list-style-type: none"> Prioritering og rasjonell forvaltning i form av retningslinjer for inntak til samlingene, forvaltning og utvikling av samlingene Utvikle magasin av høy kvalitet Utarbeide innsamlingsplan for Bymuseet Profilering av innsamling og samlingsforvaltning utad i samfunnet |
| Fornyning | <ul style="list-style-type: none"> Aktivt forvalte museets samlinger Sikre almenheten en størst mulig tilgang til samlingene | <ul style="list-style-type: none"> Etablere nærhet til samlingene i museet stab Videreutvikling av samlingene gjennom bevisst og aktiv innsamling/kjøp i forhold til innsamlingsplan Prioritering og avhending av materiale som er overrepresentert i samlingene Digital tilgang til samlingene |
| Tilgjengeliggjøring | <ul style="list-style-type: none"> Legge til rette for kunnskapsproduksjon med utgangspunkt i museets samlinger | <ul style="list-style-type: none"> Åpen og god informasjon om museets samlinger Gi fri lisensiering av bruk av bilder som museet selv har opphavsretten til |
| Immateriell kulturarv | <ul style="list-style-type: none"> Dokumentere og forvalte kunnskap om tradisjoner, håndverksteknikker og annen immateriell kulturarv | <ul style="list-style-type: none"> Samarbeid med lag og organisasjoner Kursvirksomhet |

Forskning og kunnskapsproduksjon

Bymuseet skal basere sin formidling og forvaltning på et vitenskapelig grunnlag. Innenfor våre viktigste fagområder skal museet produsere ny kunnskap gjennom kompetente medarbeidere med formell fag- og forskningskompetanse.

Vi skal legge til rette for en utstrakt bruk av våre kilder, gjennom en åpen og aktiv holdning til både profesjonelle fagmiljøer og andre kompetansemiljø profesjonelle fagmiljøer og andre kompetansemiljø.

| SATSNINGSOMRÅDE | MÅL | STRATEGI |
|--|---|--|
| Kompetansebygging | <ul style="list-style-type: none"> ▪ Ha personale med minimum konservatorkompetanse innenfor våre viktigste fagområder ▪ Være aktiv bidragsyter i utviklingen av museologien | <ul style="list-style-type: none"> ▪ Tilrettelegging for forskningstid ▪ Kompetansekrav ved rekruttering ▪ Prioritering av kompetansehevende prosjekter ▪ Deltakelse i nasjonale nettverk ▪ Godt internt miljø for museologisk diskusjon |
| Kunnskapsproduksjon | <ul style="list-style-type: none"> ▪ Være kilde til ny kunnskap innenfor våre fagområder gjennom egen forsknings- og dokumentasjonsvirksomhet ▪ Være kilde til kunnskapsproduksjon i andre fagmiljø og i frivillig sektor | <ul style="list-style-type: none"> ▪ Bruke formidlingstiltakene våre (utstillinger og aktiviteter) til å produsere ny kunnskap ▪ En gjennomgang av publikasjonene som Bymuseet helt eller alene står som utgiver av, med vurdering av ulike vitenskapelige kvalitetskrav til publikasjonene ▪ En åpen og aktiv holdning til tverrinstitusjonelle prosjekter, med involvering av andre relevante fagmiljøer ▪ Tilgjengeliggjøring av informasjon om samlinger og bygg som grunnlag for forskning og kunnskapsproduksjon i frivillig sektor og U&H-sektoren ▪ Innovative løsninger på åpne kunnskapskilder knyttet til våre samlinger gjennom bruk av IKT |
| Koordinering av forskningsaktiviteten | <ul style="list-style-type: none"> ▪ Vedta en egen forskningsplan for Bymuseet med individuelle planer for den enkelte fagperson ▪ Synliggjøre resultater | <ul style="list-style-type: none"> ▪ En egen forskningsgruppe nedsettes som koordinerer aktivitetene og gir innspill til budsjett og virksomhetsplan ▪ Prioritering av prosjekter som kan utløse ekstern finansiering i samarbeid med andre institusjoner ▪ Publisering både i meritterende tidsskrifter og gjennom andre kanaler |
| Synliggjøring av forskning | <ul style="list-style-type: none"> ▪ Bruke forskningsbasert kunnskap som fundament for formidlingsvirksomheten | <ul style="list-style-type: none"> ▪ Egen forskning på egne samlinger ▪ Museets fagansatte skal oppfordres til å delta i større forskningsprosjekter med delprosjekter på museets samlinger og virksomhet ▪ Gi eksterne forskningsmiljøer tilgang til museets samlinger for produksjon av ny kunnskap |



4 MÅL OG SATSINGSOMRÅDER FOR MUSEENE

Innledning

Bymuseets overordnede mål skal nås gjennom å se virksomheten under ett, på tvers av de ulike museene. Styrken ved Bymuseet skal være å kunne benytte særtrekk ved de ulike museene til å styrke den samlede virksomheten, og kunne differensiere målgrupper og ulik vekting av våre kjerneområdene mellom de ulike museene. Nedenfor gis en overordnet beskrivelse av innretningen og vektingen av ulike hovedmål ved det enkelte museum. Mer detaljerte strategier vil delvis finnes i kapittel 3, og i de mer operasjonelle virksomhetsplanene som skal vedtas hvert år.

Gamle Bergen Museum

Helt unikt for Gamle Bergen Museum er kombinasjonen av å være eneste norske friluftsmuseum basert på bymiljø, og Elsesros egen historie med sin autentiske bygningsmasse og parkanlegg.

Med utgangspunkt i museets originale bygninger, interiører og gjenstander fra 17-, 18- og 1900-tallet, er museets overordnede mål å formidle bergensk byhistorie med hovedvekt på denne perioden.

Et særskilt mål er å etablere et tilbud med fokus på nær fortid. Gamle Bergen skal kjennetegnes gjennom konseptet «Levende museum». Museet skal i framtiden også fungere som en generell presentasjon av Bergens historie, bl.a. gjennom en

utvidelse og avstengning av hele museumsområdet med bruk av sjøområdet til formidlingsformål. Målgruppe for museet er både tilreisende og byens innbyggere, med særlig vekt på familier. Gamle Bergen skal være blant de fremste turistattraksjonene i Bergen.



Håkonshallen og Rosenkrantzårnet

Håkonshallen og Rosenkrantzårnet er kulturminner av øverste nasjonale betydning. De er byens viktigste monumenter over kongemakt og statsdannelse i middelalderen. Et stort antall besøkende har i dag tilgang til helt sentrale historiske arenaer og begivenheter i Norges historie. Håkonshallen er også en offentlig representasjonsarena som museet skal forvalte etter de høyest mulige standarder. Museumsvirksomheten inngår i utviklingen av Bergenhus som en av Bergens store festival- og kulturarenaer, og har sin faglige forankring i middelalderkompetansen på Bryggens Museum. En viktig mål-

setning i planperioden er å styrke Bergenhus som møteplass for byens befolkning og tilrettelegge for opplevelser av anleggets brede spekter av historiske verdier. Museene skal rette seg mot en stor publikumsgruppe, både tilreisende og lokalbefolkningen, og det skal etableres mer familievennlige tilbud på Bergenhus, bl.a. gjennom videre satsing på Bergenhusdagene.

Bryggens Museum

Bryggens Museum skal være den naturlige innfallsporten til Bergens eldste historie og verdensarvstedet Bryggen. Museet skal gi forståelse av middelalderens liv i Bergen og på Vestlandet gjennom det arkeologiske materialet ved museet som består av hundretusenvis av små vitnesbyrd over levd liv.

Bryggens Museum befinner seg mellom det verdslige og religiøse senteret på Bergenhus og det økonomiske tyngdepunktet på Bryggen i middelalderen, og dette skal gjenspeiles i museets faste utstillinger. Runepinnematerialet er unik i verdensammenheng og skal løftes fram i formidlingen. Bryggens Museum skal være byens viktigste arena for skiftende kulturhistoriske og arkeologiske utstillinger, men fornying av de faste utstillingene skal prioriteres i perioden. Bryggens Museum skal huse øvrige middelalderarkeologiske fagmiljøer gjennom utleievirksomheten, slik at det tilrettelegges for tverrinstitusjonelle samarbeid.

Museet skal gi formidlingstilbud til en bred målgruppe – både turister, lokalbefolkning, skolebarn og andre skal finne tilpassede tilbud.

Skolemuseet/Holbergmuseet

Hovedmålet for Skolemuseet og Holbergmuseet i perioden frem til 2018 er å etablere museet som viktig og synlig blant byens museer og for byens befolkning. Den gamle Latinskolen skal tre tydelig fram som det mest sentrale objektet med relevans både for skolehistorien, Holbergs historie, og for forståelsen av opplysningstiden i Norge. Latinskolen huset et kraftsentrum i byens og landets opplysningstid, var et sted der en vitenskapelig kultur ble til, og ikke minst der nye tanker om skole og dannelse ble utprøvd. Dette er særlig dette som gjør skolemuseet spesielt blant landets mange større og mindre skolemuseer og skolehistoriske samlinger. Latinskolen og skolemuseets samlinger er i eie av Bergen kommune, og forholdet eierskap/drift skal avklares i perioden. Museet skal gi gode aktivitetsbaserte formidlingstilbud til et allment publikum, men med undervisningssektoren som en sentral målgruppe der utvikling av et tilbud basert på «levende museum» skal være sentral, gjerne på andre arenaer enn Latinskolen.





Damsgård Hovedgård

Hovedmålet er å ta vare på Damsgård Hovedgård med bygninger og hageanlegg, og tydelig synliggjøre for omverdenen Damsgård Hovedgård som et viktig hovedverk innenfor rokokkoarkitektur i Norge. Dette må også reflekteres fra bevilgende myndigheter i finansieringen av et nytt og bedre vedlikeholdsregime. Anleggets omdømme som visningsvindu for restaurering og bevaring av rokokkobygninger i tre, skal være en viktig del også av formidlingen. Bygningen og hagen representerer en unik

helhet som viser sammenhengen mellom internasjonale trender og lokale byggeskikker. Museets hovedmålgruppe er voksne enkeltbesøkende og grupper, og Damsgård er svært godt egnet til en satsing på mer eksklusive opplevelser for betalingsvillige grupper.

Lepramuseet St. Jørgens Hospital

Med sitt bevarte 1700-talls institusjonsmiljø er Lepramuseet St. Jørgens Hospital et unikt kulturminne av internasjonal betydning, og det er de autentiske bygningene og opplevelsen av disse som utgjør stedets viktigste ressurs. For å sikre dette for framtiden, må forvaltningen av bygg og gjenstander styrkes i perioden. Det er St. Jørgens plass i leprahistorien som skal være utgangspunktet for museet, men også tema som pasientrolle, stigmatisering og menneskesyn skal prege museet. Betydningen av den bergenske leprahistorien er synliggjort gjennom at Lepraarkivet er tatt inn som del av UNESCOs liste over verdens

dokumentarv. I sommersesongen skal hovedfokus være på voksne enkeltbesøkende. Resten av året skal skoleklasser være den mest sentrale målgruppen. Lepramuseet skal ha som mål å forvalte den norske leprahistorien på en måte som gjør den tilgjengelig og relevant for institusjoner som driver lepraarbeid og menneskerettighetsarbeid i andre deler av verden i dag.

Alvøen Hovedbygning

Overordnet mål for Alvøen Hovedbygning er å fortelle historien rundt det gamle, autentiske industristedet ved hjelp av arbeider-, borgerskaps-, og sosialhistorie. Det helt unike med Alvøen er helheten og autensiteten i området rundt Alvøpollen. Det visuelle inntrykket av Hovedbygningen med hage- og parkanlegg, og Arbeiderboligen er en viktig del av dette. Alvøens unike helhet legger til rette for formidling på mange plan i forhold til stedets industrihistorie. I sesongen vil stedets funksjon som

rekreasjonsområde og besøksmål for lokalbefolkning i regionen generelt og i Bergen vest spesielt, være viktigst, mens det utenfor sesongen skal vektlegges vedlikehold. Som en av få kulturarenaer i denne bydelen bør det etableres tilbud innenfor Den kulturelle skolesekken på museet.



Hordamuseet

Hordamuseet skal være regionens viktigste museum for forståelsen av hordalendingens historie gjennom tidene – i brytningen mellom bruk av havet og jorden. Museet ligger i et område med flere tusen års bosetning, og denne lange historien om kampen for tilværelsen er det helt unike ved museet. Hordamuseet skal være ansvarsmuseum for midhordlands-kommunene Os, Samnanger og Fusa i tillegg til oppgavene knyttet til Bergen kommune. I planperioden skal også videre drift av Setermuseet på Fanafjellet avklares. Videre utvikling av museumsbygget og den faste utstillingen skal også utredes i perioden. Museets primære målgruppe er lokalbefolkningen som skal finne sitt møtested på Hordamuseet og gis gode tilbud gjennom større arrangement, utstillinger og andre aktiviteter. Hordamuseet skal være den fremste arenaen i regionen for dokumentasjon og formidling av tradisjonsbåtkultur, med både nasjonal og internasjonal målgruppe.

Brannmuseet

Overordnet mål i perioden er at Brannmuseet er etablert i den gamle Hovedbrannstasjonen, i tråd med Bymuseets utredning om det framtidige Brannmuseet. Museet skal etableres som et profesjonelt drevet museum, med stor attraksjonsverdi for både lokalbefolkning og tilreisende turister. Skoleverket skal være en sentral målgruppe, der brannvernopplæring skal være en sentral del.

5 STRATEGIPLANENS RULLERING OG FORHOLD TIL ANDRE PLANER



Rullering av strategiplan

Strategiplanen er gjeldende for perioden 2013-2018, og vil bli gjennomgått årlig i sammenheng med arbeidet av virksomhetsplan.

Virksomhetsplan

De årlige virksomhetsplanene skal forankres i denne strategiplanens målformuleringer og satsningsområder.

Prioriteringsrekkefølge

Alle planer utarbeidet for de ulike områdene skal være forankret i denne strategiplanen. Planer som allerede foreligger må eventuelt gjennomgås på nytt for å gjøre eventuelle nødvendige korrigeringer.



V. 1.O VEDTATT I STYRET I BYMUSEET I BERGEN 2. OKTOBER 2013.